

DIRECTION DES RESSOURCES HUMAINES

Etude Doctorants 2009

INSTITUT NATIONAL
DE RECHERCHE
EN INFORMATIQUE
ET EN AUTOMATIQUE





Sommaire

1. Évolution des effectifs doctorants	4
1.1 Évolution globale.....	4
1.2 Répartition par année d'inscription en thèse	5
2. Caractéristiques de la population des doctorants	5
2.1 L'âge.....	5
2.2 La nationalité	6
2.3 Le taux de féminisation	9
3. Le cursus des doctorants.....	11
3.1 La discipline de thèse	11
3.2 Les établissements d'inscription en thèse.....	12
3.3 Les écoles doctorales	12
3.4 Le Master d'origine	12
4. Le financement des thèses.....	14
4.1 Les sources de financement principal.....	14
4.2 Les sources de financements complémentaires	16
5. Contribution des doctorants à la recherche.....	17
5.1 Répartition des doctorants par domaine de recherche	17
5.2 Taux d'encadrement	18
6. Conditions de départ des doctorants	19
7.1 Les soutenances	19
7.2 Les abandons	20
Annexes	21
1. Rappels sur les termes utilisés.....	21
1.1. Les doctorants INRIA	21
1.2. Les CORDI	21
2. Répartition des doctorants par centre de recherche.....	22
3. Évolution du taux de féminisation	23
4. Répartition des doctorants par type de financement de la thèse	24
4.1 La nature des financements de la thèse	24
4.2 Le statut juridique des doctorants	25
5. Répartition par année d'inscription en thèse	26
6. Répartition des doctorants par établissement d'inscription en thèse.....	27
7. Répartition par école doctorale	28
8. Pays et établissements de cotutelle.....	29
9. Répartition des doctorants par nationalité.....	30



Bilan de l'étude

Une population qui continue à croître :

Le nombre de doctorants INRIA est à nouveau en hausse de près de 2% en 2009. L'effectif s'élève à **1 210 doctorants** préparant une thèse et présents dans les équipes de recherche INRIA au 31/12/2009¹.

L'INRIA continue d'attirer des doctorants inscrits en 1^{ère} année de thèse. Leur proportion augmente ainsi de plus de 3 points entre 2008 et 2009, passant de 305 à 358.

L'internationalisation des effectifs :

L'INRIA compte désormais une moitié de doctorants étrangers parmi ses effectifs, avec notamment, une nette augmentation des ressortissants de l'Union Européenne.

Le nombre de doctorants français affiche à nouveau une baisse significative pour la 2^{ème} année consécutive avec un recul de 3%, passant de 623 à 606.

Un taux de féminisation en baisse

Pour la première fois depuis 4 ans, le nombre de femmes stagne en 2009, et le taux de féminisation affiche une très légère baisse, passant de 20,1% à 19,8%.

Les thèses :

On enregistre en 2009, 265 soutenances de thèse et 25 abandons au sein des équipes-projets INRIA.

Les doctorants INRIA soutiennent leur thèse en moyenne à **28,5** ans et dans une durée moyenne de 3 ans et 5 mois.

¹ Le terme de doctorant INRIA s'entend au sens de la définition donnée en annexe 1.

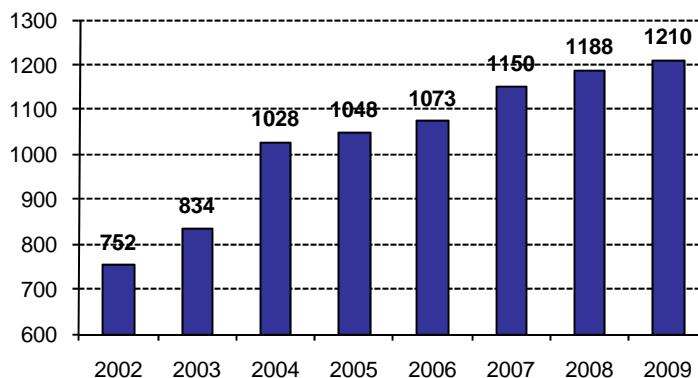


1. Évolution des effectifs doctorants

1.1 Évolution globale

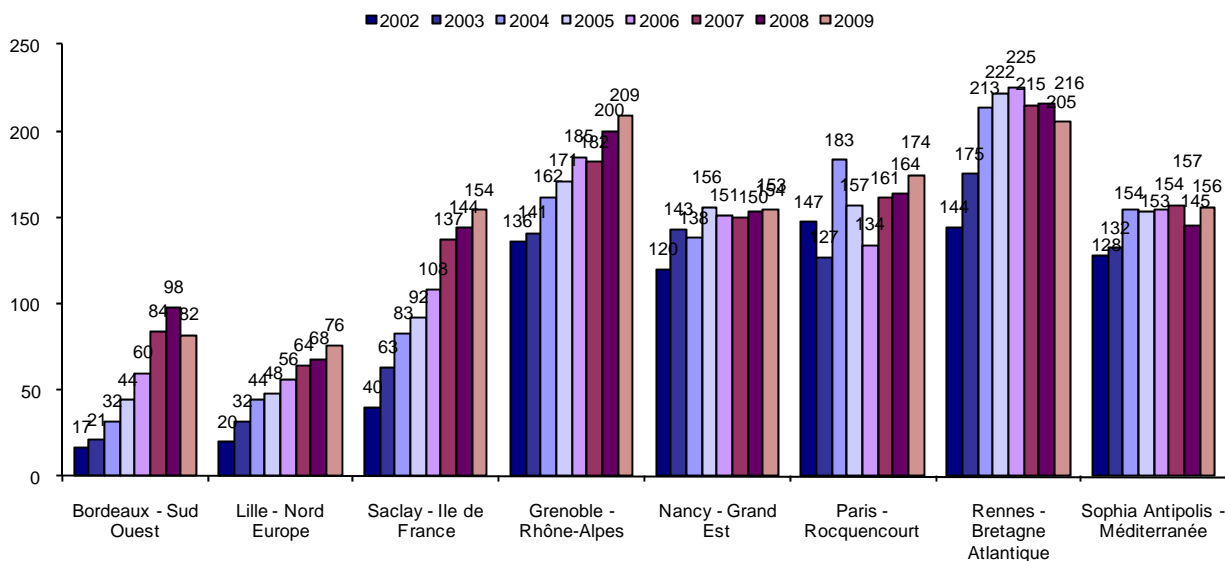
1 210 doctorants ont été comptabilisés dans les équipes projets INRIA au 31 décembre 2009. Les effectifs doctorants sont donc toujours en croissance mais cette croissance ralentit pour la 2^{ème} année consécutive. On passe ainsi d'une croissance de 3,3% en 2008 à 1,9% en 2009.

Évolution des effectifs doctorants INRIA au 31 décembre depuis 2002



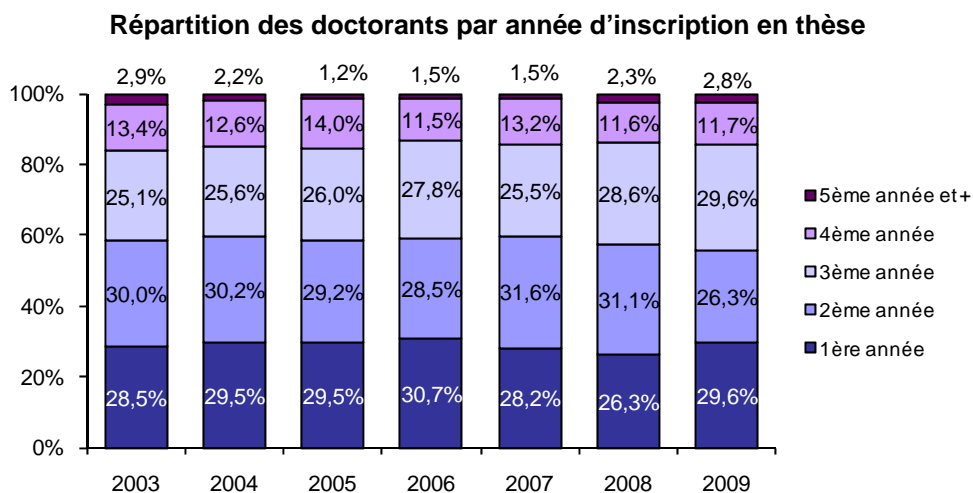
On note essentiellement une progression continue dans les centres de Lille - Nord Europe, Saclay - Ile de France et Grenoble - Rhône-Alpes. Le centre de Bordeaux - Sud Ouest revient à un effectif comparable à 2007, ceci en raison d'un nombre important de soutenances comptabilisées sur l'année. Le nombre de doctorants qui y sont inscrits en 1^{ère} année continue quant à lui à augmenter. Les centres de Nancy - Grand Est, Paris - Rocquencourt, Rennes Bretagne Atlantique et Sophia Antipolis - Méditerranée sont quant à eux plutôt en stagnation depuis quelques années.

Effectifs doctorants par centre au 31 décembre de l'année



1.2 Répartition par année d'inscription en thèse

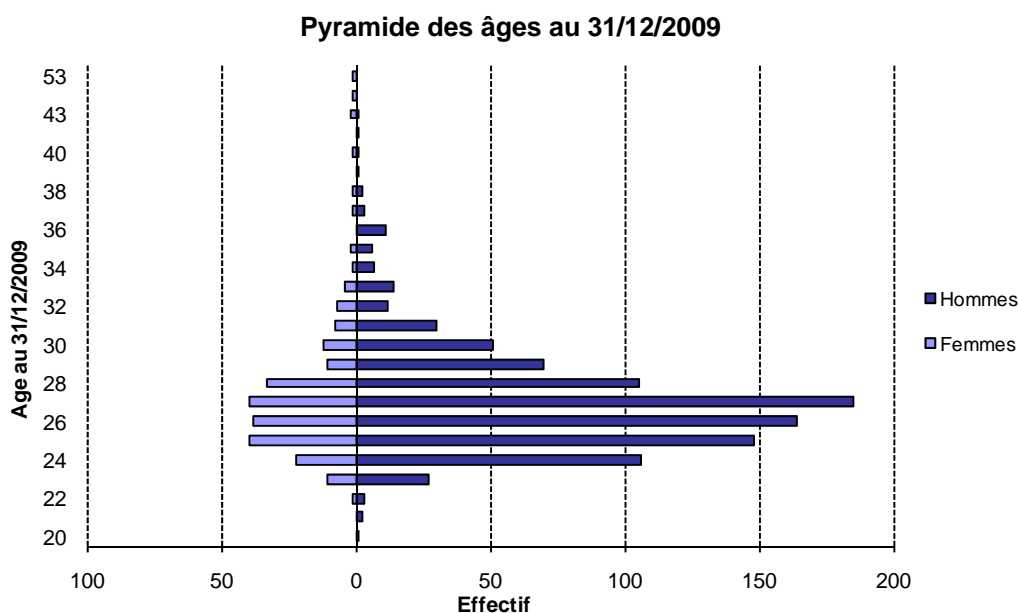
La proportion de doctorants inscrits en 1^{ère} année est globalement en croissance passant de 305 au 31/12/2008 à 358 au 31/12/2009. L'INRIA continue donc d'attirer toujours plus de doctorants et ceci malgré la baisse continue de la proportion d'étudiants inscrits en Master de recherche qui poursuivent leur parcours par un doctorat². La proportion de doctorants dépassant la 4^{ème} année de thèse augmente elle aussi légèrement passant de 2,3% à 2,8%.



2. Caractéristiques de la population des doctorants

2.1 L'âge

L'âge moyen des doctorants au 31 décembre est de 27,1 ans et reste à peu près stable par rapport à l'année précédente. L'âge des doctorants en 1^{ère} année s'établit à 25,8 ans, soit un âge conforme à la moyenne des doctorants inscrits en sciences et STAPS en 2008-2009³.



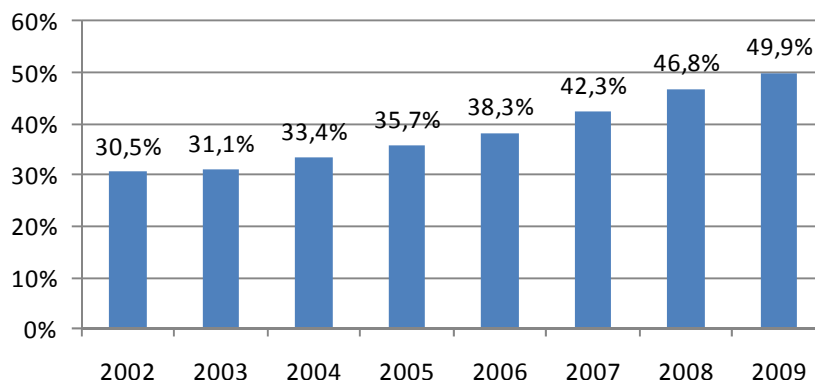
² Source : L'état des Lieux de l'Emploi Scientifique en France - MESR - Rapport 2009. A note

³ A noter que le rapport du MESR ne distingue les sciences des Staps.

2.2 La nationalité

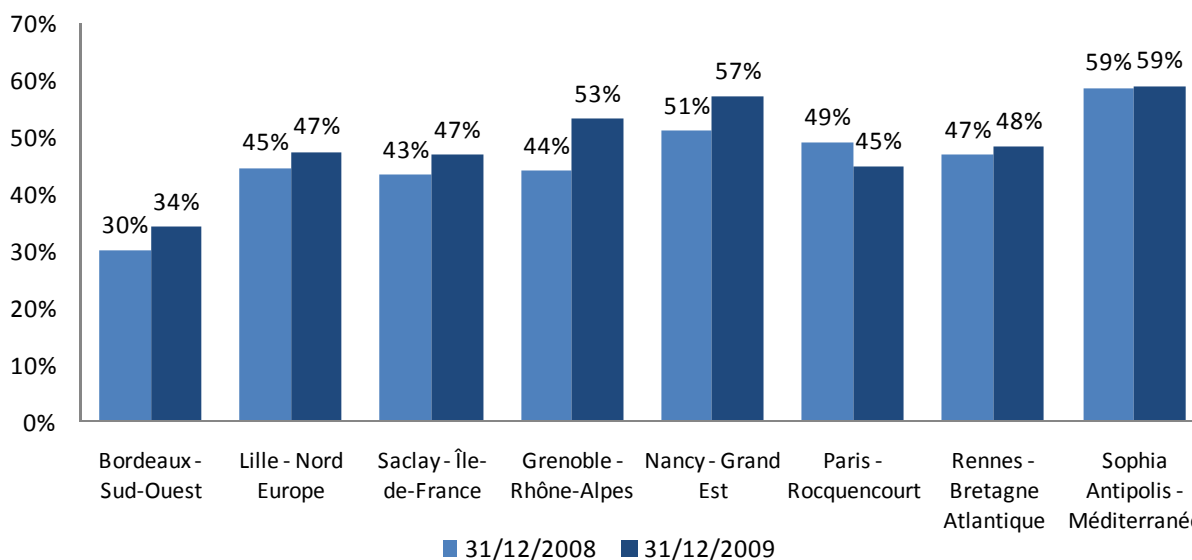
Le nombre de doctorants étrangers continue de croître en 2009. Ils passent ainsi de 548 à 604, soit un taux de croissance de 10% entre 2008 et 2009. Ils représentent désormais près de la moitié des effectifs. Cette tendance concerne toutes les filières : en 2009, 41% des doctorants qui effectuent leur thèse en France sont de nationalité étrangère d'après les notes de Campus France⁴. C'est aussi le cas de 39.3% des doctorants inscrits en sciences et STAPS. L'INRIA reste donc nettement au dessus de la moyenne avec un taux de 49,9%.

Doctorants de nationalité étrangère



Cette proportion augmente dans tous les centres de recherche hormis Paris - Rocquencourt. Il se stabilise également dans le centre de Sophia Antipolis - Méditerranée. La proportion de doctorants étrangers accueillis dans les équipes de recherche INRIA reste très variable selon les centres. Les taux oscillent entre 30% pour le centre de Bordeaux - Sud Ouest et 59% pour Sophia Antipolis Méditerranée.

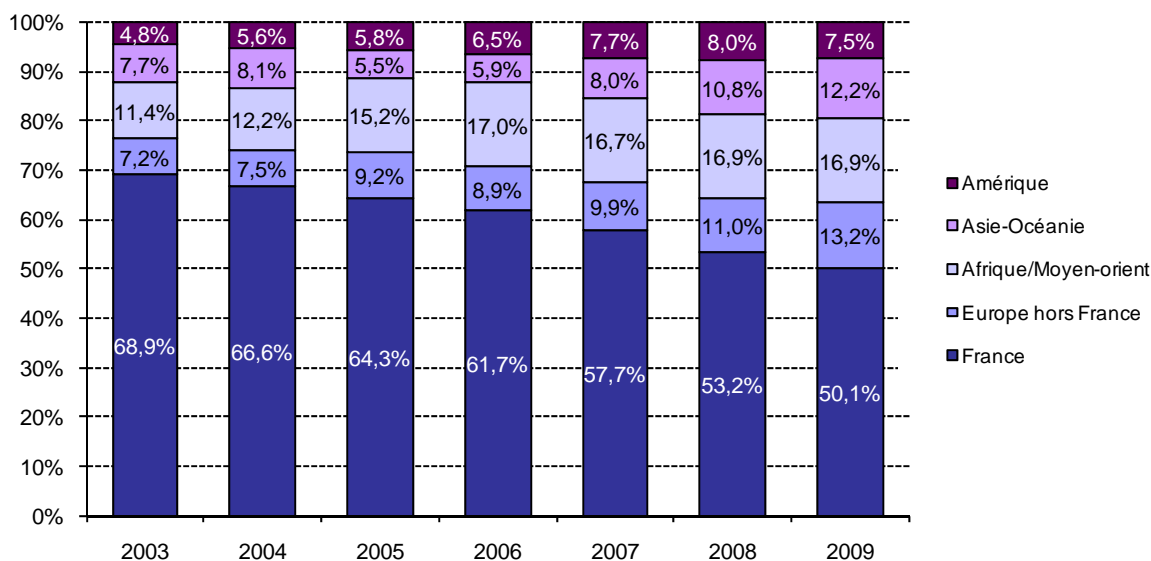
Part des doctorants étrangers accueillis dans les centres



Globalement, la part des doctorants issue de la zone Afrique / Moyen Orient se stabilise avec près de 17% des effectifs. C'est la part des doctorants issus d'Europe (hors France) qui

⁴ Les notes de Campus France - n°28 - février 2011.

augmente le plus avec plus de 2 points de hausse en 2009. La part des doctorants issus d'Asie / Océanie continue de croître mais dans une moindre mesure par rapport aux 2 années précédentes.



Plus précisément, si l'on reprend les grands ensembles qui composent ces zones géographiques, le nombre de doctorants issus de l'Union Européenne augmente nettement de 27% entre 2008 et 2009. Le nombre de doctorants Chinois augmente à lui seul de 20% entre 2008 et 2009. Un taux de croissance qui reste important, mais bien moindre qu'en 2008 alors qu'il s'établissait à +39%.

	2007	2008	2009	% 2009	Evolution 2008 / 2009
France	653	623	606	50%	-3%
Europe hors France	112	129	160	13%	+24%
<i>dont Union européenne</i>	97	113	143	12%	+27%
<i>Europe hors Union</i>	15	16	17	1%	+6%
Afrique / Moyen Orient	189	198	205	17%	+4%
<i>dont Maghreb</i>	120	126	136	11%	+8%
<i>Moyen Orient</i>	40	44	41	3%	-7%
<i>Afrique Subsaharienne</i>	29	28	28	2%	+0%
Asie / Océanie	91	127	148	12%	+17%
<i>dont Chine</i>	36	50	60	5%	+20%
<i>Inde</i>	15	25	28	2%	+12%
<i>Autre</i>	40	52	60	5%	+15%
Amérique	87	94	91	8%	-3%
<i>dont Amérique latine</i>	82	90	85	7%	-6%
<i>Amérique du Nord</i>	5	4	6	0,5%	+50%
nd*	18	17	0	-	-
TOTAL	1150	1188	1210	100%	+2%

* nd : données non disponibles



A l'inverse, le nombre de doctorants français connaît une baisse significative pour la deuxième année consécutive passant de 623 à 606 (-3% par rapport à 2008 et -6% en proportion).

Parmi les nationalités les plus représentées, on retrouve principalement la Tunisie, la Chine et l'Algérie qui représentent à elles seules près du tiers des nationalités étrangères. Au total, l'INRIA Accueille des doctorants de 66 nationalités différentes⁵.

Nationalité	Effectif	% Nat. Étr.
Tunisie	81	13%
Chine	60	10%
Algérie	44	7%
Italie	29	5%
Roumanie	28	5%
Brésil	28	5%
Inde	28	5%
Viet Nam	27	4%
Pakistan	22	4%
Allemagne	20	3,3%

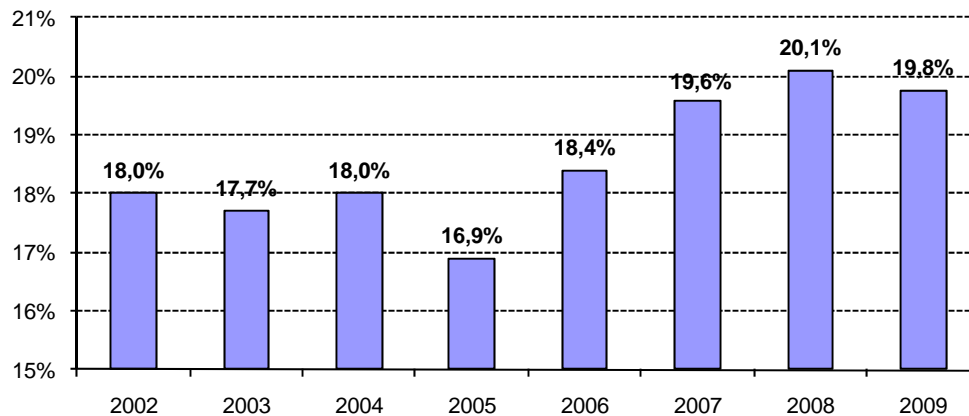
⁵ Voir le détail en annexe 9.



2.3 Le taux de féminisation

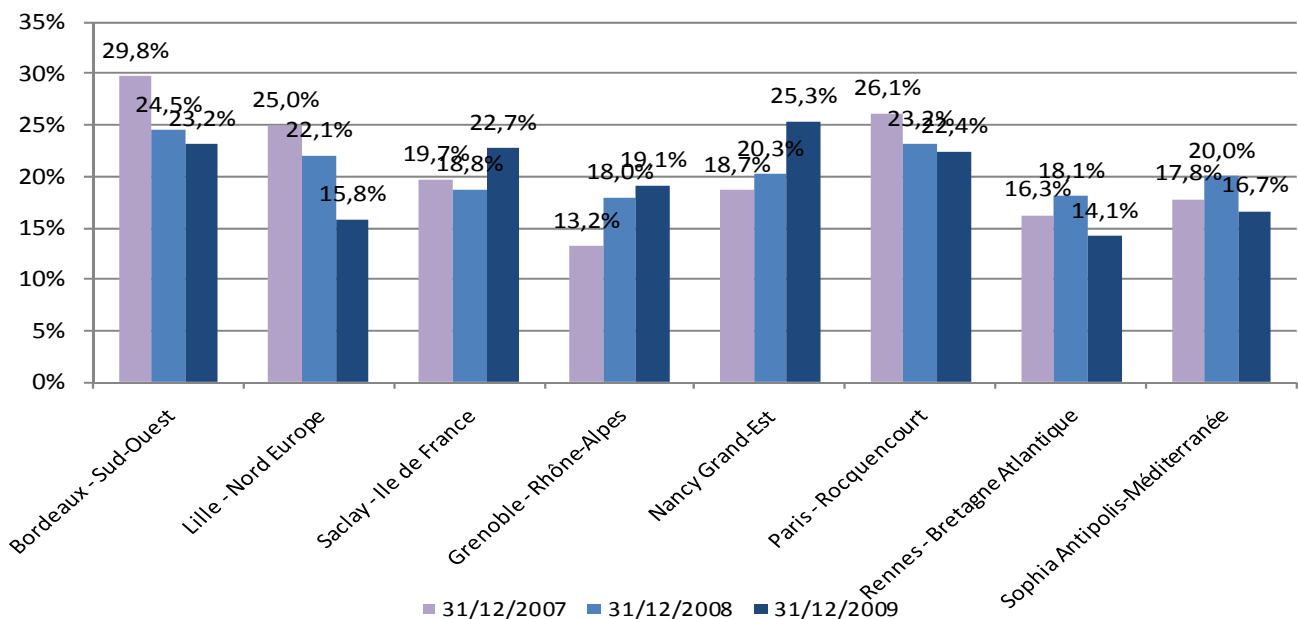
Le taux de féminisation affiche un très léger recul pour la première fois depuis 2005 (20,1% en 2008, 19,8% au 31/12/2009). , Alors que le nombre de doctorants est en hausse de près de 2 %, le nombre de femmes en valeur absolue est resté tout à fait stable par rapport à l'année précédente. Le taux de féminisation retrouve ainsi son niveau de 2007 baissant de 2% par rapport à 2008 (voir le détail en annexe 3). Il reste néanmoins au dessus du taux de féminisation des chercheurs titulaires INRIA qui est de 15,8% au 31/12/2009.

Évolution du taux de féminisation depuis 2002



Les situations diffèrent suivant les centres. Ainsi, les centres de Saclay - Ile de France, Grenoble - Rhône-Alpes et Nancy - Grand Est continuent d'afficher un taux de féminisation en hausse. On note une nette progression, en particulier à Grenoble - Rhône-Alpes passé de 13% en 2007 à 18% en 2008. A contrario, les taux constatés à Bordeaux - Sud Ouest, Lille - Nord Europe et Paris-Rocquencourt sont en baisse depuis 3 ans.

Évolution 2007 à 2009 du taux de féminisation par centre





Le taux de féminisation est corrélé à la nationalité des doctorants, le taux de féminisation des doctorants français étant en moyenne plus bas que chez les étrangers. En 2009, ce taux est en baisse chez les doctorants de nationalité étrangère (-1,1 point) comme chez les doctorants français (-0,7 point).

Taux de féminisation selon la nationalité au 31 décembre

Nationalité des doctorants	2005	2006	2007	2008	2009
française	12,5%	13,1%	15,0%	15,1%	14,4%
étrangère	24,8%	27,1%	26,1%	26,3%	25,2%
Total	17,0%	18,4%	19,6%	20,1%	19,8%

Ce ratio Hommes/Femmes est cependant loin d'être uniforme. Le taux de féminisation reste très contrasté selon les régions du monde telles que découpées précédemment. Il varie ainsi entre 7,1% pour l'Inde et 64,7% pour l'Europe hors Union Européenne.

Répartition Hommes / Femmes selon la nationalité des doctorants INRIA

	% Hommes	% Femmes	Effectif zone
France	85,6%	14,4%	606
Europe hors France	75,0%	25,0%	160
<i>dont Union européenne</i>	79,7%	20,3%	143
<i>Europe hors Union</i>	35,3%	64,7%	17
Afrique / Moyen Orient	67,8%	32,2%	205
<i>dont Maghreb</i>	61,0%	39,0%	136
<i>Moyen Orient</i>	80,5%	19,5%	41
<i>Afrique Subsaharienne</i>	82,1%	17,9%	28
Asie / Océanie	79,7%	20,3%	148
<i>dont Chine</i>	65,0%	35,0%	60
<i>Inde</i>	92,9%	7,1%	28
<i>Autre</i>	88,3%	11,7%	60
Amérique	82,4%	17,6%	91
<i>dont Amérique latine</i>	82,4%	17,6%	85
<i>Amérique du Nord</i>	83,3%	16,7%	6
TOTAL	80,2%	19,8%	1210



3. Le cursus des doctorants

3.1 La discipline de thèse

Les doctorants INRIA se répartissent dans 15 disciplines de thèse différentes dont plus de 80% dans les sections 26 (Mathématiques appliquées et applications des mathématiques) et 27 (Informatique) du Conseil National des Universités.

Section CNU	Discipline de thèse	Effectif	Taux
7	Science du langage : linguistique et phonétique générales	8	0,7%
25	Mathématiques	44	4,0%
26	Mathématiques appliquées et applications des mathématiques	193	17,5%
27	Informatique	713	64,8%
31	Chimie théorique, physique, analytique	1	0,1%
60	Mécanique, génie mécanique, génie civil	3	0,3%
61	Génie informatique, automatique et traitement du signal	109	9,9%
62	Energétique, génie des procédés	2	0,2%
63	Electronique, optronique et systèmes	2	0,2%
64	Biochimie et biologie moléculaire	4	0,4%
67	Biologie des populations et écologie	1	0,1%
68	Biologie des organismes	4	0,4%
69	Neurosciences	5	0,5%
71	Science de l'information et de la communication	10	0,9%
74	Sciences et techniques des activités physiques et sportives	1	0,1%
nd	<i>Discipline inconnue</i>	110	-
Total		1210	100%

Plus des $\frac{3}{4}$ des doctorants INRIA sont inscrits dans une discipline informatique (sections 27, 61 et 71). Néanmoins depuis 2007, les disciplines mathématiques (sections 25 et 26) prennent de l'importance, passant de 15% à 22% des effectifs de doctorants INRIA.

	2006	2007	2008	2009
Disc. math.	16%	15%	21%	22%
Disc. Info.	78%	79%	77%	76%
Autre disc.	6%	6%	2%	3%

A noter que La distinction hommes / femmes se fait de plus en plus nette quant au choix de la discipline de thèse. En 2009, 30% des femmes sont inscrites dans une discipline mathématique contre 27% en 2008 (augmentation de 8 points depuis 2006) . La part des hommes inscrits dans ces disciplines reste quant à elle stable entre 2008 et 2009 avec 19% d'inscrits.

	Rappel 2006		Rappel 2007		Rappel 2008		2009	
	Femmes	Hommes	Femmes	Hommes	Femmes	Hommes	Femmes	Hommes
Disc. math.	22%	14%	24%	13%	27%	19%	30%	19%
Disc. Info.	73%	79%	71%	80%	69%	79%	65%	77%
Autre disc.	5%	7%	5%	7%	4%	1%	5%	3%



Par ailleurs, les doctorants français restent nettement plus associés que les étrangers aux mathématiques. L'écart se creuse en 2009 avec seulement 16,6% des doctorants étrangers inscrits dans une discipline mathématique, contre 26,5% des français.

	Rappel 2008		2009	
	français	étrangers	français	étrangers
Disc. math.	24,4%	17,2%	26,5%	16,6%
Disc. Info.	73,7%	81,5%	69,7%	79,7%
Autre disc.	1,9%	1,4%	3,8%	3,6%

La répartition du type de discipline est également très différente d'un centre à l'autre. On note en particulier la forte proportion de doctorants dans les disciplines mathématiques au sein des centres de Bordeaux et Paris - Rocquencourt. Respectivement 51% et 34% des doctorants s'y consacrent. A contrario, les doctorants des centres de Rennes, Nancy et Grenoble se consacrent pour plus de 80% d'entre eux aux disciplines informatiques.

	Disc. math.	Disc. Info.	Disc. Autre
Bordeaux - Sud-Ouest	51%	49%	0%
Grenoble - Rhône-Alpes	16%	82%	3%
Lille - Nord Europe	15%	76%	9%
Nancy - Grand Est	11%	86%	3%
Paris - Rocquencourt	34%	58%	9%
Rennes - Bretagne Atlantique	9%	88%	3%
Saclay - Île-de-France	26%	73%	1%
Sophia Antipolis - Méditerranée	28%	68%	4%
Total général	22%	75%	3%

3.2 Les établissements d'inscription en thèse

L'établissement d'inscription en thèse est connu pour 83% des doctorants⁶. 24% d'entre eux sont inscrits en école d'ingénieur.

65 doctorants sont inscrits en cotutelle de thèse. 29 pays différents sont représentés parmi lesquels notamment la Tunisie, l'Italie ou le Cameroun⁷.

3.3 Les écoles doctorales

Les doctorants INRIA sont inscrits dans 44 écoles doctorales différentes dont la liste est détaillée en annexe 7.

3.4 Le Master d'origine

L'origine du Master est connue pour 71% des doctorants INRIA. Plus de 69% des Master connus sont français, soit 3,5 points de moins qu'en 2008. Seuls 3% des doctorants français ont obtenu leur Master à l'étranger. Les doctorants de nationalité étrangère sont quant à

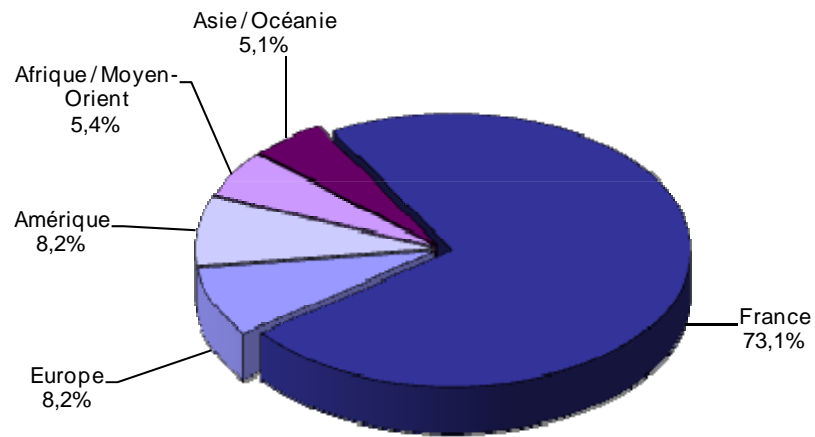
⁶ Voir la liste des établissements d'inscription en annexe 6.

⁷ Voir la liste des pays et établissements de cotutelle en annexe 8.



eux titulaires d'un Master français pour 41% d'entre eux, soit 3 points de moins que l'année précédente.

Répartition des doctorants selon l'origine du Master

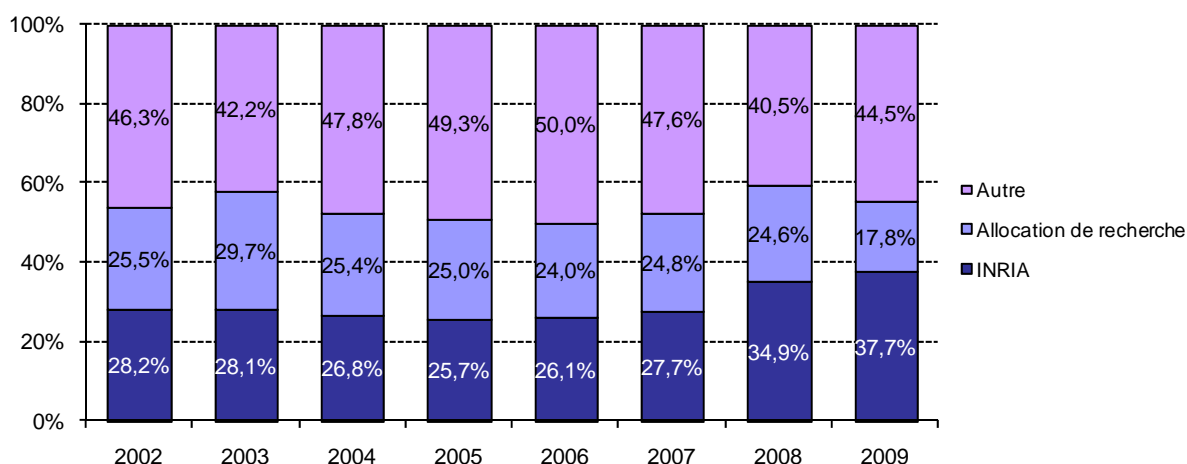


4. Le financement des thèses

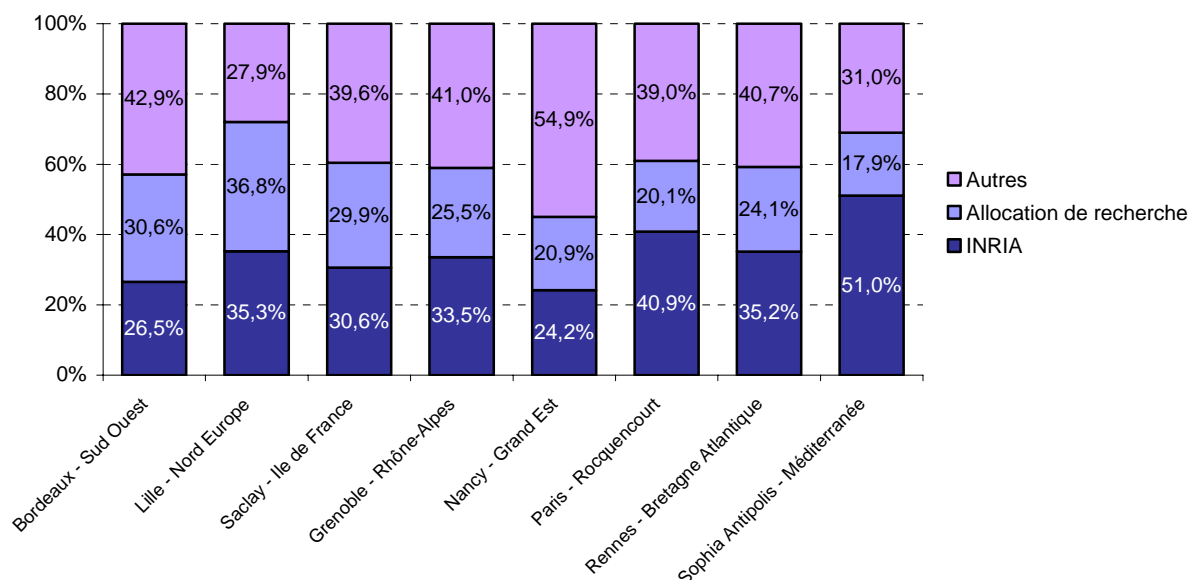
4.1 Les sources de financement principal

Depuis 2006, la proportion de thèses financées (directement ou indirectement) par l'INRIA ne cesse de croître pour arriver à un total de 37,7%, soit près de 3 points de plus que l'année précédente et plus de 11 points de plus qu'en 2006. Les allocations ministère sont en net déclin depuis l'institution du nouveau contrat doctoral en 2009. Elles perdent près de 6 points en proportion soit 77 allocations de moins qu'en 2008.

Principales sources de financement depuis 2002



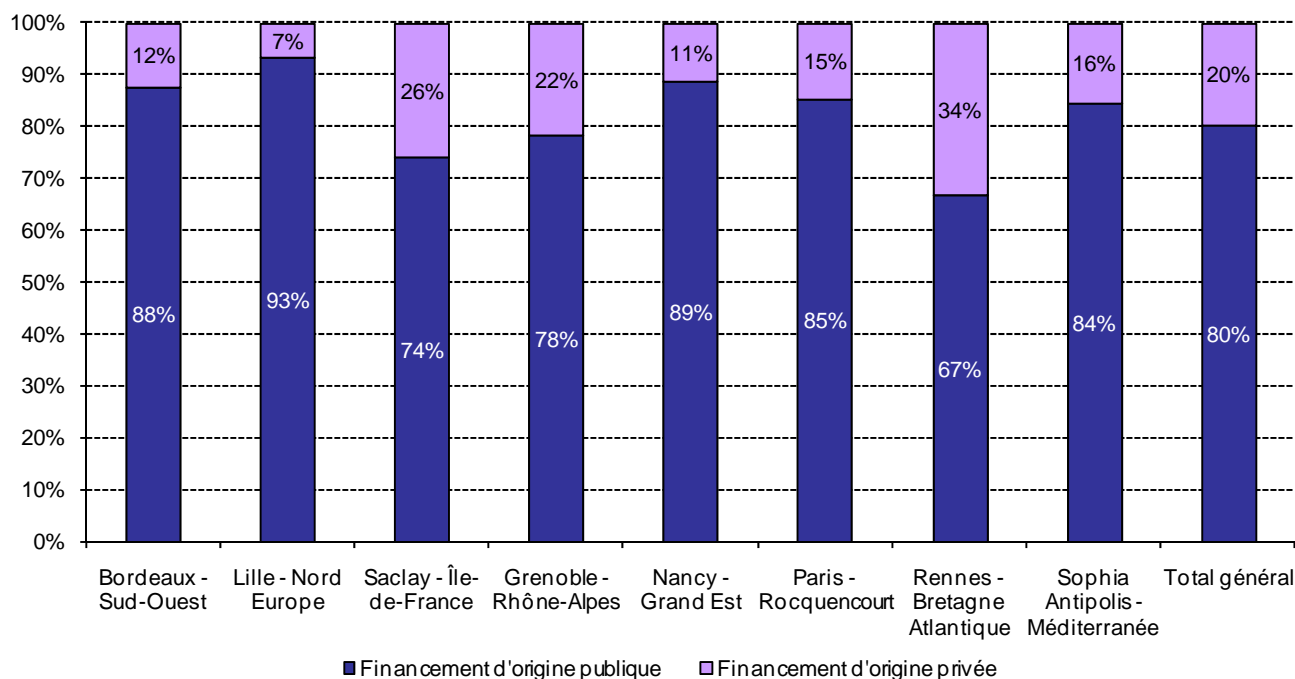
C'est dans les centres de Bordeaux - Sud Ouest et Rennes - Bretagne Atlantique que la part des doctorants financés par l'INRIA augmente le plus, avec une hausse respective de 18 et 6 points entre 2008 et 2009.



Les autres sources de financement sont constituées principalement des bourses et contrats des autres établissements publics français (22% avec essentiellement les doctorants CNRS et les financements région), des conventions CIFRE (6%) et des bourses des universités et gouvernements étrangers (7%). 13 doctorants n'ont plus de financement pour terminer leur thèse.

Sur l'ensemble des doctorants INRIA au 31/12/2009, 20% perçoivent un financement d'origine privée. Sont comptabilisés ici les doctorants financés par un organisme privé⁸, les conventions CIFRE et les CORDI sur ressources contractuelles d'origine industrielle. Sont exclus de ces statistiques, les doctorants financés sur ressources propres mutualisées, l'origine de la ressource étant difficilement identifiable.

Répartition des doctorants suivant le mode de financement public ou privé



Détail des financements INRIA

Près de 38% des doctorants sont financés sur des ressources INRIA. ¼ d'entre eux sont rémunérés sur la subvention (CORDI-S). La part des ressources propres d'origine industrielle perd 3 points par rapport à 2008. A l'inverse, les ressources en provenance des contrats ANR gagnent 6 points.

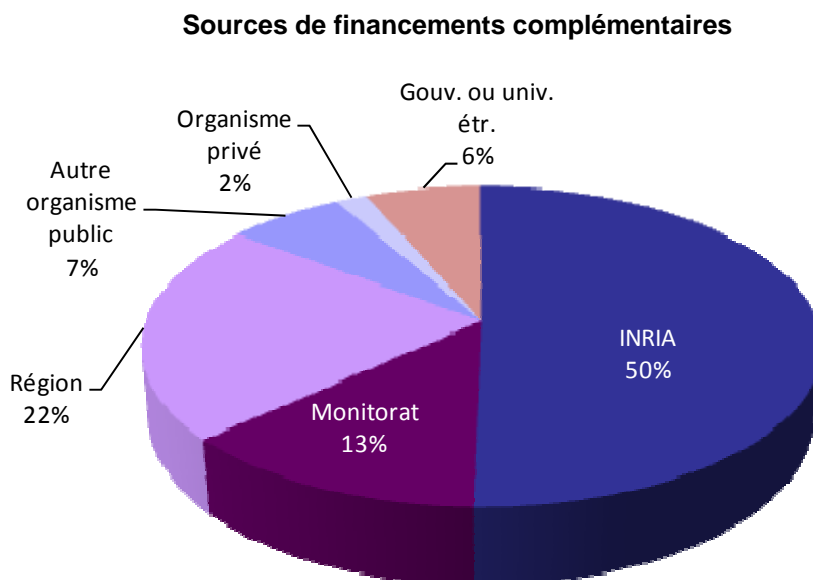
Ressources INRIA	Origine des ressources	Taux
Ressources propres	Industrielles	25%
	ANR	14%
	Contrats européens	11%
	Cofinancement région	7%
	Ministère*	4%
	Collectivité territoriale	2%
	Marie Curie Mutualisées	0,4%
Subvention		25%
Ensemble des ressources INRIA		100%

* Ressources propres en provenance de contrats financés par un ministère français.

⁸ Parmi lesquels : France Télécom, Microsoft Research, STMicroelectronics, Bull mais aussi des associations comme l'Agence Universitaire de la Francophonie.

4.2 Les sources de financements complémentaires

171 doctorants, soit 14% de l'ensemble ont été identifiés comme bénéficiant d'une source de financement complémentaire. Pour la moitié d'entre eux, il s'agit d'un complément INRIA directement ou *via* Égide. 22% perçoivent un complément région.

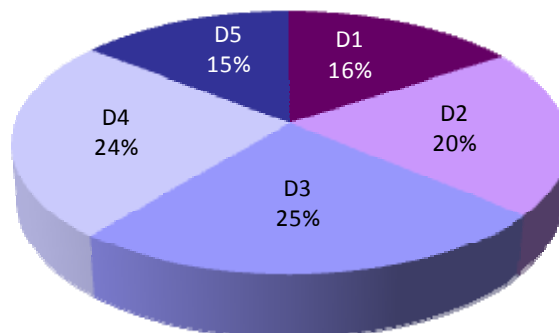


5. Contribution des doctorants à la recherche

5.1 Répartition des doctorants par domaine de recherche

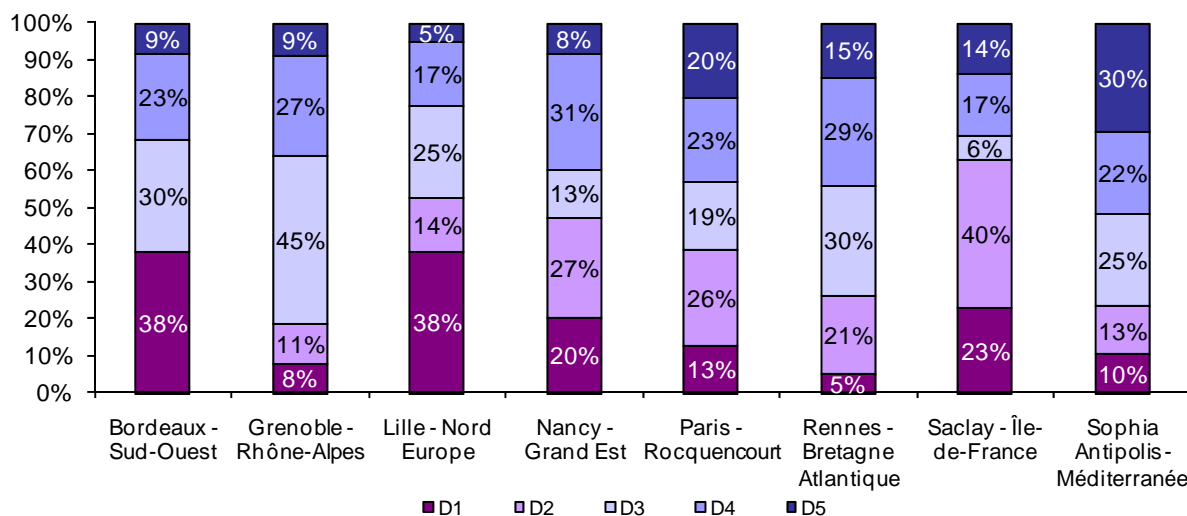
Les doctorants se répartissent à peu près de la même manière que l'ensemble des personnels en activité de recherche au 31/12/2009. Près de la moitié d'entre eux travaillent au sein des équipes des domaines 3 et 4.

Répartition des doctorants par thème de recherche



Code	Domaine de recherche
D1	Mathématiques appliquées, calcul et simulation
D2	Algorithmique, programmation, logiciels et architectures
D3	Réseaux, systèmes et services, calcul distribué
D4	Perception, cognition, interaction
D5	STIC pour les sciences de la vie et de l'environnement

La répartition suivant les domaines diffère nettement d'un centre à l'autre. Le centre de Grenoble - Rhône Alpes se distingue avec 45% de ses doctorants qui se consacrent au domaine Réseaux, systèmes et services, calcul distribué. Au sein du centre Saclay - Ile de France, ce sont 40% des doctorants qui travaillent dans une équipe du thème Algorithmique, programmation, logiciels et architectures. Le centre de Sophia Antipolis - Méditerranée est le centre qui concentre le plus de doctorants associés au domaine STIC pour les sciences de la vie et de l'environnement avec 30% de ses effectifs.

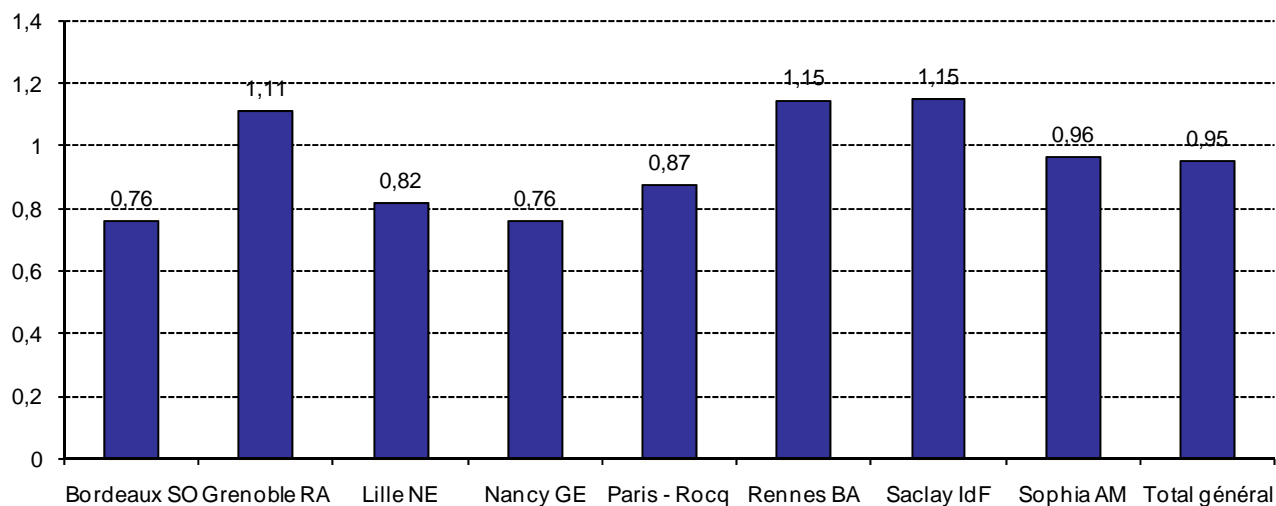




5.2 Taux d'encadrement

On compte 0,95 doctorant par chercheur⁹ au 31/12/2009, contre 0,93 au 31/12/2008. - Des disparités importantes sont toutefois à noter entre les centres, le ratio variant de 0,76 dans les centres de Bordeaux ou Nancy, à 1,15 dans les centres de Rennes et Saclay. Néanmoins, l'écart se resserre entre les centres puisqu'on passe d'un écart-type de 0,19 en 2008 à 0,17 en 2009.

Taux d'encadrement au 31/12/2009



⁹ Le terme de chercheur inclut ici l'ensemble des membres permanents d'une équipe-projet c'est-à-dire les chercheurs rémunérés par l'INRIA, les chercheurs et enseignants-chercheurs d'autres établissements participant aux EP communes (ni rémunérés ni financés par l'INRIA) et enfin les enseignants-chercheurs accueillis en délégation.

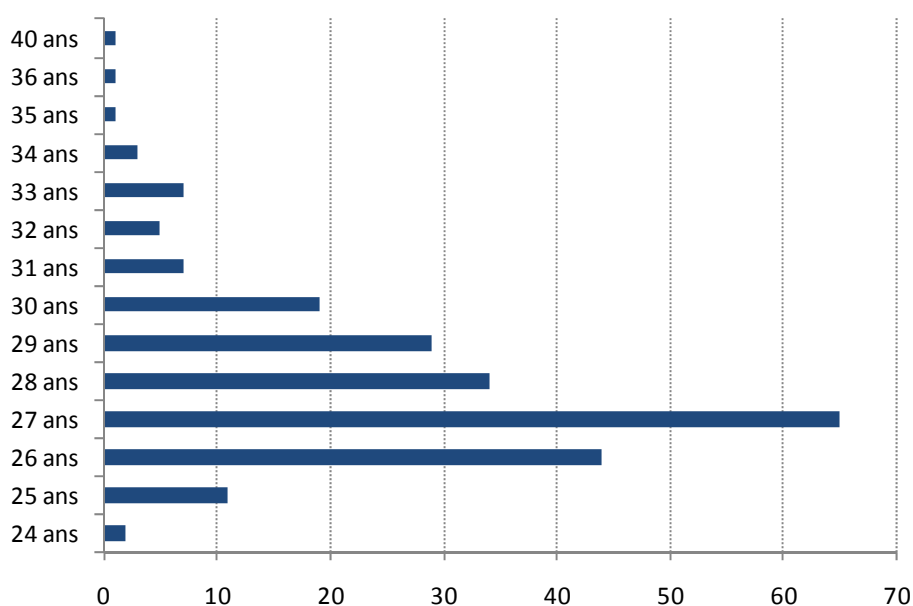
6. Conditions de départ des doctorants

On enregistre 345 départs des équipes-projets INRIA au cours de l'année 2009. Parmi ces départs, 265 soutenances ont été dénombrées. On compte également 25 abandons et 10 thèses suspendues (doctorants sortis de l'INRIA et ayant temporairement arrêté leur thèse). Enfin, 45 doctorants sont sortis des équipes-projets INRIA et toujours en cours de thèse (avec une soutenance programmée dans les mois qui viennent).

7.1 Les soutenances

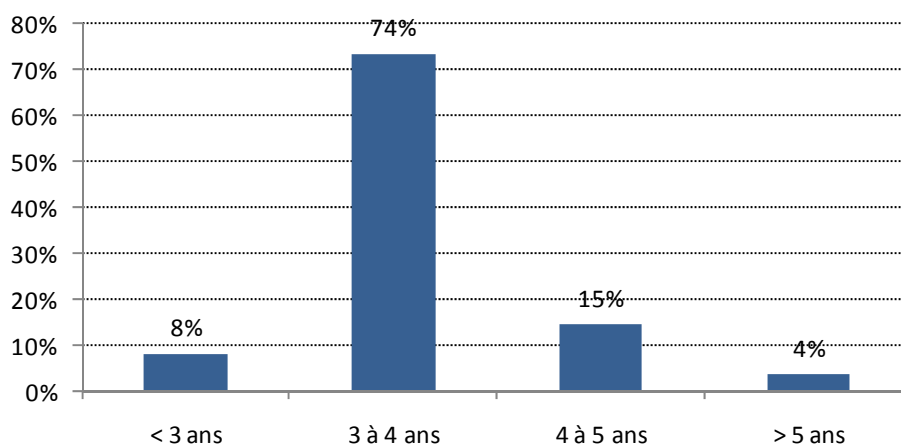
Les doctorants ont soutenu leur thèse en moyenne à 28,5 ans.

Age des doctorants au moment de la soutenance



Les thèses ont été soutenues en moyenne en 3 ans et 5 mois. 85% des doctorants soutiennent en moins de 4 ans. 2% dépassent la 5^{ème} année de thèse.

Durée moyenne des thèses





7.2 Les abandons

On compte 25 abandons de thèses à l'INRIA en 2008. C'est en 1^{ère} et 2^{ème} année de thèse qu'ont eu lieu la quasi totalité des abandons :

	Abandons 2009
1ère année	10
2ème année	14
3ème année	1
	25



Annexes

1. Rappels sur les termes utilisés

1.1. Les doctorants INRIA

La population étudiée dans la présente étude répond à la définition suivante :

- Les doctorants "complets" c'est-à-dire ceux qui ont vocation à faire l'ensemble de leur thèse dans une équipe-projet INRIA - même si cela peut évoluer et qu'ils peuvent être amenés à terminer leur thèse ailleurs qu'à l'INRIA. Sont donc exclus les doctorants ponctuels qui sont accueillis pour une durée limitée au sein d'une équipe-projet : leur séjour à l'INRIA est par nature limité, le laboratoire principal d'accueil n'est pas au sein de l'INRIA ;
- rémunérés ou pas, en tout ou partie, par l'INRIA;
- encadrés par un membre d'une équipe-projet INRIA (que l'encadrant soit ou non un agent INRIA);
- présents au 31 décembre 2009 (hormis pour la partie 7 sur les conditions de départs);
- inscrits en thèse.

A noter que les recoupements d'informations effectués entre les données des SRH et celles du Raweb (rapport d'activité en ligne) nous permettent de renforcer la fiabilité des données collectées. Les doctorants restent néanmoins une population difficile à appréhender.

1.2. Les CORDI

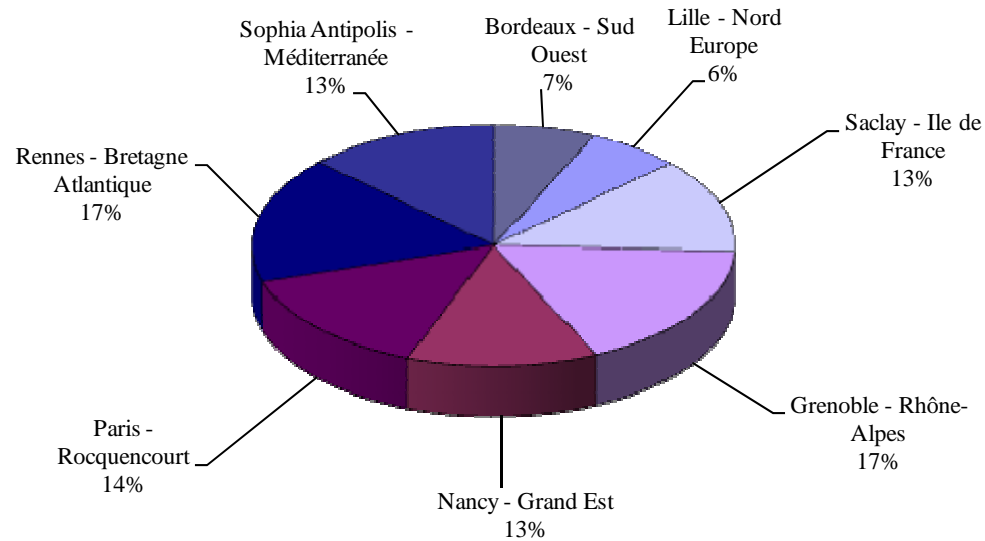
Les CORDI sont les Contrat de Recherche Doctorale INRIA. Depuis 2006, on distingue les CORDI-C (CORDI sur ressources Contractuelles créés en 2005) des CORDI-S (CORDI sur Subvention, c'est-à-dire financés sur la dotation de l'INRIA). Ces contrats assuraient aux doctorants rémunérés par l'institut une meilleure protection sociale que les bourses doctorales qui préexistaient et qui ont été remplacées dans le cadre du nouveau contrat doctoral.



2. Répartition des doctorants par centre de recherche

	2002	2003	2004	2005	2006	2007	2008	2009	2008/2009
Bordeaux - Sud Ouest							98 8,25%	82 6,78%	-16,3%
Lille - Nord Europe	77 10,24%	116 13,91%	178 17,32%	189 18,03%	224 20,88%	285 24,78%	68 5,72%	76 6,28%	+11,8%
Saclay - Ile de France							144 12,12%	154 12,73%	+6,9%
Grenoble - Rhône-Alpes	136 18,09%	141 16,91%	162 15,76%	171 16,32%	185 17,24%	182 15,83%	200 16,84%	209 17,27%	+4,5%
Nancy - Grand Est	120 15,96%	143 17,15%	138 13,42%	156 14,89%	151 14,07%	150 13,04%	153 12,88%	154 12,73%	+0,7%
Paris - Rocquencourt	147 19,55%	127 15,23%	183 17,80%	157 14,98%	134 12,49%	161 14,00%	164 13,80%	174 14,38%	+6,1%
Rennes - Bretagne Atlantique	144 19,15%	175 20,98%	213 20,72%	222 21,18%	225 20,97%	215 18,70%	216 18,18%	205 16,94%	-5,1%
Sophia Antipolis - Méditerranée	128 17,02%	132 15,83%	154 14,98%	153 14,60%	154 14,35%	157 13,65%	145 12,21%	156 12,89%	+7,6%
Total INRIA	752 100%	834 100%	1028 100%	1048 100%	1073 100%	1150 100%	1188 100%	1210 100%	1,9%

Répartition des doctorants présents au 31/12/2009 par centre





3. Évolution du taux de féminisation

	2004		2005		2006		2007		2008		2009					
	Hommes	Femmes	Hommes	Femmes	Hommes	Femmes	Hommes	Femmes	Hommes	Femmes	Hommes	Femmes				
Bordeaux - Sud Ouest									74	75,5%	24	24,5%	63	76,8%	19	23,2%
Lille - Nord Europe	153	86,0%	25	14,0%	156	82,5%	33	17,5%	176	78,6%	48	21,4%	217	76,1%	68	23,9%
Saclay - Ile de France													117	81,3%	27	18,8%
Grenoble - Rhône-Alpes	132	81,5%	30	18,5%	145	84,8%	26	15,2%	160	86,5%	25	13,5%	158	86,8%	24	13,2%
Nancy - Grand Est	121	87,7%	17	12,3%	138	88,5%	18	11,5%	127	84,1%	24	15,9%	122	81,3%	28	18,7%
Paris - Rocquencourt	129	70,5%	54	29,5%	110	70,1%	47	29,9%	95	70,9%	39	29,1%	119	73,9%	42	26,1%
Rennes - Bretagne Atlantique	177	83,1%	36	16,9%	186	83,8%	36	16,2%	189	84,0%	36	16,0%	180	83,7%	35	16,3%
Sophia Antipolis - Méditerranée	131	85,1%	23	14,9%	136	88,9%	17	11,1%	129	83,8%	25	16,2%	129	82,2%	28	17,8%
Total INRIA	843	82,0%	185	18%	871	83,1%	177	16,9%	876	81,6%	197	18,4%	925	80,4%	225	19,6%
									949	79,9%	239	20,1%	971	80,2%	239	19,8%



4. Répartition des doctorants par type de financement de la thèse

	Bordeaux - Sud Ouest		Lille - Nord Europe		Saclay - Ile de France		Grenoble - Rhône-Alpes		Nancy - Grand Est		Paris - Rocquencourt		Rennes - Bretagne Atlantique		Sophia Antipolis - Méditerranée		Total INRIA	
1-Allocation Ministère (dont monitorat)	25	30,5%	13	17,1%	29	18,8%	35	16,7%	33	21,4%	17	9,8%	44	21,5%	19	12,2%	215	17,8%
2-Contrat INRIA (y.c. Egide et cofinancé)	37	45,1%	24	31,6%	50	32,5%	73	34,9%	33	21,4%	71	40,8%	85	41,5%	83	53,2%	456	37,7%
3- Doctorant CNRS	3	3,7%	0	0,0%	6	3,9%	12	5,7%	11	7,1%	2	1,1%	5	2,4%	3	1,9%	42	3,5%
4- Financement région	2	2,4%	2	2,6%	5	3,2%	2	1,0%	1	0,6%	1	0,6%	3	1,5%	0	0,0%	16	1,3%
5- Bourse/Allocation autre étab. Public français	2	2,4%	23	30,3%	37	24,0%	39	18,7%	16	10,4%	41	23,6%	27	13,2%	18	11,5%	203	16,8%
6- Financement privé	2	2,4%	4	5,3%	4	2,6%	15	7,2%	5	3,2%	5	2,9%	3	1,5%	0	0,0%	38	3,1%
7- Convention CIFRE	6	7,3%	1	1,3%	10	6,5%	11	5,3%	9	5,8%	8	4,6%	19	9,3%	9	5,8%	73	6,0%
8- Contrat ATER	0	0,0%	1	1,3%	2	1,3%	3	1,4%	16	10,4%	4	2,3%	0	0,0%	4	2,6%	30	2,5%
9- Allocation moniteur normalien	0	0,0%	0	0,0%	5	3,2%	5	2,4%	5	3,2%	7	4,0%	6	2,9%	0	0,0%	28	2,3%
10- Allocation moniteur Polytechnique	0	0,0%	0	0,0%	1	0,6%	0	0,0%	1	0,6%	6	3,4%	0	0,0%	0	0,0%	8	0,7%
11- Université ou gouvernement étranger	5	6,1%	6	7,9%	5	3,2%	13	6,2%	20	13,0%	11	6,3%	9	4,4%	20	12,8%	89	7,4%
12- Aucun	0	0,0%	2	2,6%	0	0,0%	1	0,5%	4	2,6%	1	0,6%	4	2,0%	0	0,0%	12	1,0%
nd *	0	0,0%	0	0,0%	0	0,0%	0	0,0%	0	0,0%	0	0,0%	0	0,0%	0	0,0%	0	0,0%
TOTAL	82	100%	76	100%	154	100%	209	100%	154	100%	174	100,0%	205	100%	156	100%	1210	100%

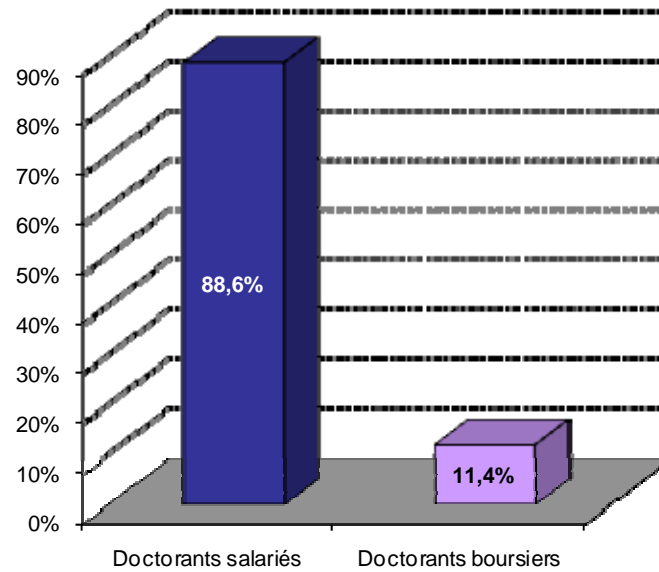
* Données non disponibles

4.1 La nature des financements de la thèse

	Allocation		Contrat		Convention		Bourse		Aucune		nd*		Total	
Bordeaux - Sud Ouest	25	30,5%	44	53,7%	6	7,3%	6	7,3%	0	0,0%	1	1,2%	82	100%
Lille - Nord Europe	13	17,1%	46	60,5%	1	1,3%	11	14,5%	2	2,6%	3	3,9%	76	100%
Saclay - Ile de France	24	15,6%	103	66,9%	11	7,1%	13	8,4%	0	0,0%	3	1,9%	154	100%
Grenoble - Rhône-Alpes	35	16,7%	136	65,1%	14	6,7%	18	8,6%	1	0,5%	5	2,4%	209	100%
Nancy - Grand Est	28	18,2%	91	59,1%	9	5,8%	22	14,3%	4	2,6%	0	0,0%	154	100%
Paris - Rocquencourt	15	8,6%	124	71,3%	8	4,6%	24	13,8%	2	1,1%	1	0,6%	174	100%
Rennes - Bretagne Atlantique	44	21,5%	123	60,0%	19	9,3%	13	6,3%	4	2,0%	2	1,0%	205	100%
Sophia Antipolis - Méditerranée	19	12,2%	103	66,0%	9	5,8%	25	16,0%	0	0,0%	0	0,0%	156	100%
Total INRIA	203	16,8%	770	63,6%	77	6,4%	132	10,9%	13	1,1%	15	1,2%	1210	100%



4.2 Le statut juridique des doctorants



Près de 90% des doctorants INRIA bénéficient du statut de salarié, soit une augmentation de 1.5 points par rapport à 2008. Les bourses sont essentiellement issues de financements étrangers ainsi que des doctorants financés via Egide.

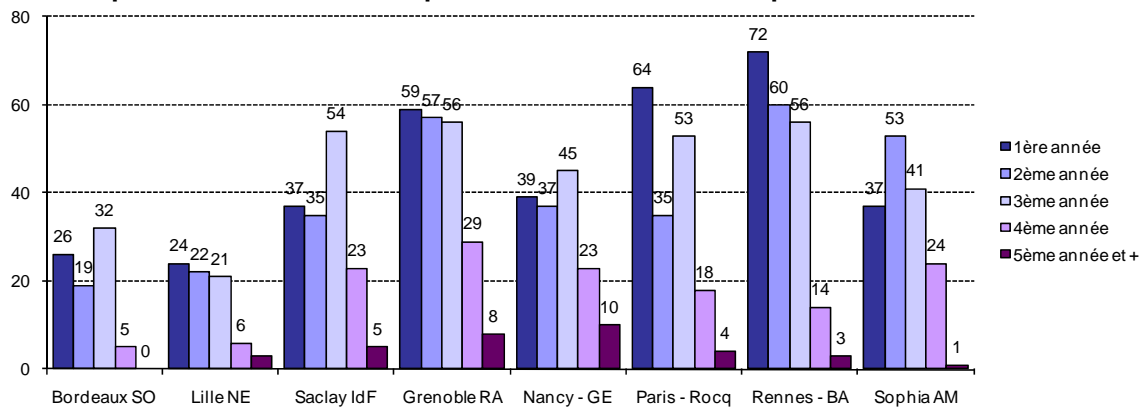


5. Répartition par année d'inscription en thèse

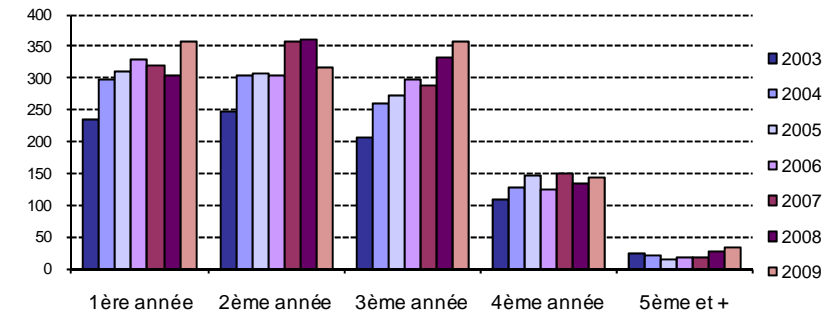
	Bordeaux - Sud Ouest		Lille - Nord Europe		Saclay - Ile de France		Grenoble - Rhône-Alpes		Nancy - Grand Est		Paris - Rocquencourt		Rennes - Bretagne Atlantique		Sophia Antipolis - Méditerranée		Total INRIA	
1ère année	26	31,7%	24	31,6%	37	24,0%	59	28,2%	39	25,3%	64	36,8%	72	35,1%	37	23,7%	358	29,6%
2ème année	19	23,2%	22	28,9%	35	22,7%	57	27,3%	37	24,0%	35	20,1%	60	29,3%	53	34,0%	318	26,3%
3ème année	32	39,0%	21	27,6%	54	35,1%	56	26,8%	45	29,2%	53	30,5%	56	27,3%	41	26,3%	358	29,6%
4ème année	5	6,1%	6	7,9%	23	14,9%	29	13,9%	23	14,9%	18	10,3%	14	6,8%	24	15,4%	142	11,7%
5ème année et +	0	0,0%	3	3,9%	5	3,2%	8	3,8%	10	6,5%	4	2,3%	3	1,5%	1	0,6%	34	2,8%
Total	82	100,0%	76	100,0%	154	100,0%	209	100,0%	154	100,0%	174	100,0%	205	100,0%	156	100,0%	1210	100,0%

* nd : donnée non disponible.

Répartition des doctorants par centre et année d'inscription en thèse



Evolution de la répartition depuis 2003





6. Répartition des doctorants par établissement d'inscription en thèse

Centre	Etablissement d'inscription en thèse	Eff.
Bordeaux - Sud-Ouest	Université Bordeaux I	69
	Université de Pau et des Pays de l'Adour	5
	nd	4
	Université étrangère	2
	Université Henri Poincaré : Nancy I	1
	Université de Versailles Saint-Quentin-en-Yvelines	1
Total Bordeaux - Sud-Ouest		82
Grenoble - Rhône-Alpes	Université Joseph-Fourier : Grenoble I	68
	Grenoble INP	53
	Ecole Normale Supérieure de Lyon	36
	INSA Lyon	18
	nd	12
	Université Claude Bernard : Lyon I	7
	Université étrangère	6
	Ecole Normale Supérieure de Paris	2
	Université de Caen Basse Normandie	2
	Université Paris Sud : Paris XI	1
	Université Grenoble II	1
	Université de Bourgogne	1
	INSA Rennes	1
	Université de Franche Comté	1
Total Grenoble - Rhône-Alpes		209
Lille - Nord Europe	nd	47
	Université des Sciences et Technologie de Lille : Lille I	20
	Ecole centrale Lille	3
	Université étrangère	2
	Université Paris Sud : Paris XI	1
	Université Lille III	1
	Ecole Nationale Supérieure d'Arts et Métiers	1
	Université de Metz	1
Total Lille - Nord Europe		76
Nancy - Grand Est	Université Henri Poincaré : Nancy I	83
	Université Nancy II	19
	INP Lorraine	17
	Université de Metz	17
	Université Louis Pasteur : Strasbourg I	6
	Université de Franche Comté	6
	nd	4
	Université Pierre et Marie Curie : Paris VI	1
	Université étrangère	1
Total Nancy - Grand Est		154
Paris - Rocquencourt	nd	91
	Université Pierre et Marie Curie : Paris VI	21
	Université Denis Diderot : Paris VII	14
	Université Paris Sud : Paris XI	7
	Ecole Normale Supérieure de Paris	6
	Ecole Normale Supérieure de Cachan	6
	Université Paris-Est Marne-La-Vallée	5
	Institut Telecom	3
	ENPC	3
	Université de Versailles Saint-Quentin-en-Yvelines	3
	Université Paris-Val-de-Marne : Paris XII	3
	Ecole Nationale Supérieure de Techniques Avancées	3
	Ecole Polytechnique	2
	Ecole nationale supérieure des Mines de Paris	2
	Université de Dauphine : Paris IX	2
	Université Montpellier II (Sciences et Techniques du Languedoc)	1
	Université Paris XIII	1
	Université Bordeaux I	1
Total Paris - Rocquencourt		174
Rennes - Bretagne Atlantique	Université Rennes I	155
	Université de Nantes	15
	Ecole Normale Supérieure de Cachan	14
	INSA Rennes	14
	nd	7
Total Rennes - Bretagne Atlantique		205
Saclay - Île-de-France	Université Paris Sud : Paris XI	74
	Ecole Polytechnique	26
	nd	24
	Ecole centrale Paris	10
	Ecole Normale Supérieure de Cachan	6
	Université étrangère	4
	Université Pierre et Marie Curie : Paris VI	2
	Université de Versailles Saint-Quentin-en-Yvelines	2
	Université Lyon II	1
	Ecole nationale supérieure des Mines de Paris	1
	Grenoble INP	1
	Université des Sciences et Technologie de Lille : Lille I	1
	Université Denis Diderot : Paris VII	1
	Université Bordeaux I	1
Total Saclay - Île-de-France		154
Sophia Antipolis - Méditerranée	Université de Nice - Sophia Antipolis	105
	nd	15
	Université Montpellier II (Sciences et Techniques du Languedoc)	13
	Ecole nationale supérieure des Mines de Paris	11
	Université étrangère	3
	Université Paul-Valéry Montpellier III	1
	Université Paris Sud : Paris XI	1
	Université d'Avignon et des Pays de Vaucluse	1
	Ecole centrale Paris	1
	Université Paris-Est Marne-La-Vallée	1
	Institut Telecom	1
	Université de Provence : Aix-Marseille I	1
	Université Montpellier I	1
	ENPC	1
Total Sophia Antipolis - Méditerranée		156
Total général		1210



7. Répartition par école doctorale

Ecole doctorale	Eff.
Matisse - Mathématiques, Informatique, Signal, Electronique et Telecommunications	186
IAEM - Informatique, Automatique, Electronique, Electrotechnique, Mathématiques	135
STIC - Sciences et Technologies de L'Information et de La Communication	119
MSTII - Mathématiques, Sciences et Technologies de L'Information, Informatique	116
Ecole Doctorale de Mathématiques et Informatique	97
Informatique De Paris-Sud	67
Ecole Doctorale de L'Ecole Polytechnique	51
Mathif - Mathématiques et Informatique Fondamentale	41
EDITE - Informatique, Telecommunications et Electronique	28
Sciences Mathématiques de Paris Centre	22
SPI - Sciences Pour L'Ingenieur	22
ED I2S - Information, Structures et Systemes	16
Mathématiques de La Region Paris-Sud	16
STIM - Sciences et Technologies de L'Information et des Matériaux	15
EDSFA - Sciences Fondamentales et Appliquées	14
Université Étrangère	12
EEATS - Electronique, Electrotechnique, Automatique, Traitement du Signal	11
ENST - Ecole Doctorale de Sciences du Langage	10
Information, Communication, Modelisation et Simulation	10
EDSP - Sciences Pratiques	10
Sciences Pour L'Ingenieur	9
EDIIS - Informatique et Information Pour La Societe	8
Ecole Doctorale des Sciences Physiques et de L'Ingénieur	7
SPIM - Sciences Physiques Pour L'Ingénieur et Microtechniques	7
Vie Agro Sante	7
STITS - Sciences et Technologies de L'Information, des Telecommunications et des Systemes	7
SOFT - Societe du Futur	6
Sciences Exactes et leurs Applications	6
MSII - Mathématiques, Sciences de L'Information et de L'Ingenieur	6
E2M2 - Evolution, Ecosystemes, Microbiologie, Modelisation	4
EDDIMO - Ecole Doctorale decision, Informatique, Mathématiques, Organisation	3
EDDIMO - Ecole Doctorale decision, Informatique, Mathématiques, Organisation	2
Mathématiques et Informatique de Marseille	2
RP2E - Ressources Procédés Produits Environnement	2
ED3C - Cerveau - Cognition - Comportement	2
Biose - Biologie, Santé, Environnement	2
ENPC - Ville et Environnement	2
Physique, Modelisation et Sciences pour L'Ingenieur	1
Lorraine de Chimie et Physique Moleculaires	1
Carnot	1
Ed IMEP2 - Ingenierie Materiaux Environnement Energétique Procédés Production	1
SIBAGHE - Systèmes Intégrés en Biologie, Agronomie, Géosciences, Hydrosciences, Environnement	1
MITT - Mathématiques Informatique Telecommunications de Toulouse	1
Interfaces de La Chimie, de La Physique et de L'Informatique Avec La Biologie	1
nd	123
Total	1210

Nd : données non disponibles



8. Pays et établissements de cotutelle

	Etablissement de cotutelle	Eff.
Tunisie	Université de Tunis	4
	ENIT	3
	ENSI Tunis	1
	École supérieure des communications de Tunis	1
	Université de Sfax	1
	nd	3
Italie	Politecnico Di Torino	1
	Università di Torino	1
	Università Della Sapienza - Rome	1
	Università Foscari - Venise	1
	nd	3
Cameroun	Université de Yaoundé	5
Maroc	Université Mohammed V - Agdal Rabat	2
	Université Cadi Ayyad - Marrakech	1
	Université de Kenitra	1
Chine	Academy of Mathematics & System Sciences - Beijing -Chine	1
	Chinese Academy Of Sciences (Institute Of Automation)	1
	Hohai University	1
	Université de Zhejiang	1
Pays-Bas	Technische Universiteit Eindhoven	1
	Université de Twente	1
	University of technology Delft	1
Allemagne	Technical University Munich	1
	Technische Universität Berlin	1
	Ulm universität	1
Sénégal	Université Gaston Berger de Saint Louis	1
	nd	1
Canada	McGill University Montréal	1
	Université de Laval	1
Chili	Université de Santiago	1
	nd	1
Portugal	Instituto Superior Técnico - Lisbonne	1
	nd	1
Brésil	Federal University of Ceará	1
Kenya	University of Nairobi	1
Argentine	Université Rosario	1
Royaume-Uni	nd	1
Liban	American University of Beirut	1
Belgique	nd	1
Australie	University of New South Wales - Sidney	1
Pologne	Ecole polytechnique de pologne	1
États-Unis	New York University	1
Roumanie	Université Polytechnique de Bucarest	1
Haïti	Université de Quisqueya	1
Russie	St.Petersburg State University	1
Iran	Université de Sharify	1
Serbie	University of Novi Sad	1
Irlande	National University of Ireland - Galway	1
Viet Nam	Institut Polytechnique de Hanoi	1
Algérie	Université des Sciences et de la Technologie Houari Boumediene - Alger	1
Japon	nd	1
Total		65

nd : donnée non disponible

9. Répartition des doctorants par nationalité

	Bordeaux - Sud-Ouest	Lille - Nord Europe	Saclay - Île-de-France	Grenoble - Rhône-Alpes	Nancy - Grand Est	Paris - Rocquencourt	Rennes - Bretagne Atlantique	Sophia Antipolis - Méditerranée	TOTAL	% nat étrangère
FRANCE	54	40	82	98	66	96	106	64	606	
AFRIQUE / MOYEN-ORIENT	5	18	25	35	42	29	28	23	205	33,9%
<i>Tunisie</i>	2	7	6	14	22	15	8	7	81	13,4%
<i>Algérie</i>	2	4	12	6	6	5	3	4	44	7,3%
<i>Iran</i>	1	1	1	1	3	5	2	1	15	2,5%
<i>Liban</i>	4		3	1	1	2	3	1	14	2,3%
<i>Cameroun</i>	1	2	6			3			12	2,0%
<i>Maroc</i>		1	1	3	2	1	2		10	1,7%
<i>Syrie</i>			2	2	1	2	2		7	1,2%
<i>Sénégal</i>		2		1			2		5	0,8%
<i>Bénin</i>						2			2	0,3%
<i>Egypte</i>						1	1	2	2	0,3%
<i>Maurice</i>					1		1	2	2	0,3%
<i>Turquie</i>					1		1	2	2	0,3%
<i>Éthiopie</i>			1					1	1	0,2%
<i>Tchad</i>				1				1	1	0,2%
<i>Côte D'Ivoire</i>		1						1	1	0,2%
<i>Madagascar</i>						1		1	1	0,2%
<i>Togo</i>						1		1	1	0,2%
<i>Palestine</i>							1	1	1	0,2%
<i>Kenya</i>				1				1	1	0,2%
<i>Mauritanie</i>		1						1	1	0,2%
<i>Niger</i>				1				1	1	0,2%
AMÉRIQUE	3	7	9	18	14	8	14	18	91	15,1%
<i>Brésil</i>		1	2	12	2	2	3	6	28	4,6%
<i>Chili</i>	2		1		3	3	2	6	17	2,8%
<i>Colombie</i>		2	2	3	1		5	1	14	2,3%
<i>Argentine</i>		1	2		6			2	11	1,8%
<i>Mexique</i>	1	1		2	1	1		3	9	1,5%
<i>Canada</i>			1	1			1		3	0,5%
<i>États-Unis</i>						2	1		3	0,5%
<i>Nicaragua</i>							1		1	0,2%
<i>Venezuela</i>			1						1	0,2%
<i>Uruguay</i>							1		1	0,2%
<i>Haïti</i>					1				1	0,2%
<i>Bolivie</i>		1							1	0,2%
<i>Equateur</i>		1							1	0,2%
ASIE / Océanie	8	7	19	20	13	19	38	24	148	24,5%
<i>Chine</i>	5	4	12	5	5	11	13	5	60	9,9%
<i>Inde</i>	1	1	1	8	3	2	5	7	28	4,6%
<i>Viet Nam</i>	1	1	3	2	1	2	12	5	27	4,5%
<i>Pakistan</i>	1	1	2	3	3	1	6	5	22	3,6%
<i>Japon</i>					1	2	1		4	0,7%
<i>Thaïlande</i>				1			1	1	3	0,5%
<i>Indonésie</i>							1	1	1	0,2%
<i>Nouvelle-Zélande</i>						1			1	0,2%
<i>Mongolie</i>				1					1	0,2%
<i>Kazakhstan</i>			1						1	0,2%

	Bordeaux - Sud-Ouest	Lille - Nord Europe	Saclay - Île-de-France	Grenoble - Rhône-Alpes	Nancy - Grand Est	Paris - Rocquencourt	Rennes - Bretagne Atlantique	Sophia Antipolis - Méditerranée	TOTAL	% nat étrangère
UNION EUROPEENNE	10	4	16	34	14	21	19	25	143	24%
<i>Italie</i>	5		2	6		4	4	8	29	4,8%
<i>Roumanie</i>	1	1	2	8	6	1	6	3	28	4,6%
<i>Allemagne</i>	2		2	4	3	5	3	1	20	3,3%
<i>Grèce</i>	1		3	2	1	2	1	3	13	2,2%
<i>Espagne</i>				4	1	2	2		9	1,5%
<i>Portugal</i>			1	4			3		8	1,3%
<i>Pologne</i>			2			1	2	2	7	1,2%
<i>Belgique</i>	1	1	1					2	5	0,8%
<i>Royaume-Uni</i>			2			3			5	0,8%
<i>Serbie</i>	1			1				2	4	0,7%
<i>Bulgarie</i>				1	2				3	0,5%
<i>Pays-Bas</i>				2		1			3	0,5%
<i>Suède</i>	1							1	2	0,3%
<i>Autriche</i>				1		1			2	0,3%
<i>Croatie</i>	1			1					2	0,3%
<i>République Tchèque</i>						1	1		2	0,3%
<i>Luxembourg</i>			1						1	0,2%

	B-SO	L-NE	S-IdF	G-RA	N-GE	P-R	R-BA	SA-M	Total	% de nationalité étrangère
EUROPE HORS UNION	2	3	4	5	1		2	17	28	3%
<i>Russie</i>	2		3	3				2	12	2,0%
<i>Ukraine</i>			1		1				2	0,3%
<i>Macedoine</i>					1	1			2	0,3%
<i>Moldvie</i>			1						1	0,2%

	B-SO	L-NE	S-IdF	G-RA	N-GE	P-R	R-BA	SA-M	Total	% de nationalité étrangère
NATIONALITES ÉTR. 2009	28	36	72	111	88	78	99	92	604	49,9%
% de nationalité étrangère	34,1%	47,4%	46,8%	53,1%	57,1%	44,8%	48,3%	59,0%	49,9%	
NATIONALITES ÉTR. 2008	27	29	61	88	78	79	101	85	548	46,8%
% de nationalité étrangère	30,0%	44,6%	43,3%	44,0%	51,0%	49,1%	46,8%	58,6%	46,8%	
RAPPEL 2007		93		72	72	75	84	83	479	42,3%
% de nationalité étrangère		34,2%		39,6%	48,0%	47,8%	39,3%	52,9%	42,3%	
RAPPEL 2006		60		68	71	55	79	73	406	38,3%
% de nationalité étrangère		27,3%		36,8%	47,0%	43,3%	35,3%	47,4%	38,3%	
RAPPEL 2005		44		49	68	60	69	65	355	35,7%
% de nationalité étrangère		24,9%		31,6%	45,0%	40,5%	30,8%	46,1%	35,7%	



Evolution de la répartition depuis 2003

	2003	2004	2005	2006	2008	2009	Evolution 2003 / 2009
France	564	632	639	655	623	606	+7%
Europe hors France	60	71	88	94	129	160	+167%
<i>dont Union européenne</i>	56	69	81	83	113	143	+155%
<i>Europe hors Union</i>	4	2	7	11	16	17	+325%
Afrique / Moyen Orient	121	148	154	179	198	205	+69%
<i>dont Maghreb</i>	76	95	91	111	126	136	+79%
<i>Moyen Orient</i>	27	32	34	36	44	41	+52%
<i>Afrique Subsaharienne</i>	18	21	29	32	28	28	+56%
Asie / Océanie	38	45	55	64	127	148	+289%
<i>dont Chine</i>	9	11	18	23	50	60	+567%
<i>Inde</i>	14	17	17	12	25	28	+100%
<i>Autre</i>	15	17	20	29	52	60	+300%
Amérique	40	53	58	69	94	91	+128%
<i>dont Amérique latine</i>	39	51	55	65	90	85	+118%
<i>Amérique du Nord</i>	1	2	3	4	4	6	+500%
nd*	11	0	18	12	17	0	-
TOTAL	834	949	1012	1073	1188	1210	+45%

* nd : données non disponibles



Contact enquête : lucile.meunier@inria.fr

Étude réalisée par la ligne RH de l'INRIA (DRH et SRH) avec l'appui de Pascal Guitton et du réseau des chargés de formation par la recherche.

—

Autres études disponibles sur les doctorants INRIA :

- études doctorants antérieures (2005, 2006, 2007 et 2008) ;
- étude sur l'insertion professionnelle des docteurs 2005 et 2006 ;
- enquête pour la revalorisation des rémunérations post-doctorants et CORDI.

<http://www.inria.fr/interne/drh/etudes/etudedoc.html>

INSTITUT NATIONAL DE RECHERCHE EN INFORMATIQUE ET EN AUTOMATIQUE
DIRECTION DES RESSOURCES HUMAINES

Avril 2011

Domaine de Voluceau – Rocquencourt – B.P.105 – 78153 Le Chesnay Cedex

Tél : 01 39 63 52 42

<http://www.inria.fr>